

ภาคผนวกที่ 1

หนังสือเห็นชอบรายงานฯ และใบอนุญาตโครงการ

- | | | |
|--------|-----|--|
| เอกสาร | 1-1 | หนังสือแจ้งผลการพิจารณารายงานการวิเคราะห์ผลกระทบสิ่งแวดล้อม |
| เอกสาร | 1-2 | มาตรการป้องกันและแก้ไขผลกระทบสิ่งแวดล้อม และมาตรการติดตามตรวจสอบผลกระทบสิ่งแวดล้อม |
| เอกสาร | 1-3 | ใบอนุญาตเปิดโรงแรม |

เอกสารที่ 1-1

หนังสือแจ้งผลการพิจารณารายงานการวิเคราะห์ผลกระทบสิ่งแวดล้อม

ที่ ทส 1009.5/ 8057



สำนักงานนโยบายและแผน
ทรัพยากรธรรมชาติและสิ่งแวดล้อม
60/1 ซอยพินุลพัฒนา 7
ถนนพระรามที่ 6 กรุงเทพฯ 10400

19 ตุลาคม 2552

เรื่อง รายงานการวิเคราะห์ผลกระทบสิ่งแวดล้อมโครงการเปลี่ยนแปลงการใช้อาคารที่พักอาศัยเป็น
โรงแรมริเวอร์ไซด์กรุงเทพ

เรียน ผู้ว่าราชการกรุงเทพมหานคร

อ้างถึง หนังสือสำนักงานนโยบายและแผนทรัพยากรธรรมชาติและสิ่งแวดล้อม ที่ ทส 1009.5/4671
ลงวันที่ 23 มิถุนายน 2552

สิ่งที่ส่งมาด้วย 1. มาตราการป้องกันและแก้ไขผลกระทบสิ่งแวดล้อม และมาตรการติดตามตรวจสอบ
คุณภาพสิ่งแวดล้อมที่โครงการเปลี่ยนแปลงการใช้อาคารที่พักอาศัยเป็นโรงแรม
ริเวอร์ไซด์กรุงเทพ ของบริษัท วิจิตรการค้า จำกัด ต้องยึดถือปฏิบัติอย่างเคร่งครัด
2. แนวทางการเสนอรายงานผลการปฏิบัติตามมาตรการป้องกันและแก้ไขผลกระทบ
สิ่งแวดล้อมและมาตรการติดตามตรวจสอบคุณภาพสิ่งแวดล้อม โครงการด้านที่พัก
อาศัย บริการชุมชนและสถานที่พักตากอากาศ

ตามหนังสือที่อ้างถึง สำนักงานนโยบายและแผนทรัพยากรธรรมชาติและสิ่งแวดล้อม
ได้แจ้งมติคณะกรรมการผู้ชำนาญการพิจารณารายงานการวิเคราะห์ผลกระทบสิ่งแวดล้อมด้านโครงการ
บริการชุมชน ในการประชุมครั้งที่ 10/2552 เมื่อวันที่ 5 มิถุนายน 2552 ว่า คณะกรรมการผู้ชำนาญการฯ
ได้มีมติไม่ให้ความเห็นชอบรายงานการวิเคราะห์ผลกระทบสิ่งแวดล้อมโครงการเปลี่ยนแปลงการใช้อาคาร
ที่พักอาศัยเป็นโรงแรมริเวอร์ไซด์กรุงเทพ ของบริษัท วิจิตรการค้า จำกัด ซึ่งมีจำนวนห้องพัก 254 ห้อง
และบริษัท เอส.พี.เอส. คอนสตรัคชั่น เซอร์วิส จำกัด ผู้ได้รับมอบอำนาจจากบริษัท วิจิตรการค้า จำกัด
ได้เสนอรายงานฯ ฉบับเพิ่มเติมให้สำนักงานฯ ดำเนินการตามขั้นตอนการพิจารณารายงาน

2/สำนัก...

- 2 -

สำนักงานนโยบายและแผนทรัพยากรธรรมชาติและสิ่งแวดล้อม ได้พิจารณาและนำเสนอ
รายงานการวิเคราะห์ผลกระทบสิ่งแวดล้อมฉบับดังกล่าวต่อคณะกรรมการผู้ชำนาญการพิจารณารายงาน
การวิเคราะห์ผลกระทบสิ่งแวดล้อมด้านอาคาร การจัดสรรที่ดินและบริการชุมชน ในคราวการประชุมครั้งที่
8/2552 เมื่อวันที่ 27 สิงหาคม 2552 ซึ่งคณะกรรมการผู้ชำนาญการฯ มีมติให้ความเห็นชอบรายงาน
การวิเคราะห์ผลกระทบสิ่งแวดล้อมโครงการเปลี่ยนแปลงการใช้อาคารที่พักอาศัยเป็นโรงแรม
ริเวอร์ไซด์กรุงเทพ ของบริษัท วิจิตรการค้า จำกัด แล้ว โดยให้บริษัท วิจิตรการค้า จำกัด
เจ้าของโครงการปฏิบัติตามมาตรการป้องกันและแก้ไขผลกระทบสิ่งแวดล้อม และมาตรการติดตาม
ตรวจสอบคุณภาพสิ่งแวดล้อมตามที่เสนอไว้ในรายงานฯ อย่างเคร่งครัด ทั้งนี้ เมื่อมีการเริ่มดำเนิน
โครงการแล้วจะต้องเสนอรายงานผลการปฏิบัติตามมาตรการป้องกันและแก้ไขผลกระทบสิ่งแวดล้อมและ
มาตรการติดตามตรวจสอบคุณภาพสิ่งแวดล้อม ตามสิ่งที่ส่งมาด้วย 1 และ 2 ในกรณีนี้ จึงขอให้
กรุงเทพมหานครดำเนินการให้เป็นไปตามกฎหมายมาตรา 50 วรรคสอง แห่งพระราชบัญญัติส่งเสริมและ
รักษาคุณภาพสิ่งแวดล้อมแห่งชาติ พ.ศ. 2535 ด้วย

อนึ่ง สำนักงานฯ ได้มีหนังสือแจ้งบริษัท วิจิตรการค้า จำกัด (มหาชน) และสำเนาหนังสือ
แจ้งบริษัท เอส.พี.เอส. คอนสตรัคชั่น เซอร์วิส จำกัด เพื่อทราบด้วยแล้ว

จึงเรียนมาเพื่อโปรดทราบ



สำนักวิเคราะห์ผลกระทบสิ่งแวดล้อม
โทรศัพท์ 0-2265-6624
โทรสาร 0-2265-6616

เอกสารที่ 1-2

มาตรการป้องกันและแก้ไขผลกระทบสิ่งแวดล้อม และมาตรการติดตาม
ตรวจสอบผลกระทบสิ่งแวดล้อม

โครงการแข่งขันภูมิปัญญาชาวบ้านการป้องกันภัยแล้งของชนเผ่าเผ่าละโว้ และชนเผ่ามลายู
รอบๆอุทยานแห่งชาติผามอง ทางทิศเหนือไปบริเวณบ้านไร่สามหลังและบริเวณเขื่อนฝายโครงการ
ศาลาใช้การที่ฝายอาจสันเป็นบริเวณน้ำขึ้นได้สูงประมาณ ๓๐๐ เมตร น้ำกัดดิน ลื่นลื่นที่
วันที่ 21 ธันวาคมนี้ สมทบด้วย สมทบด้วย สมทบด้วย สมทบด้วย สมทบด้วย สมทบด้วย

1. โครงการที่จะซื้อที่ดินเพื่อใช้เป็นที่ตั้งอาคารเรียนและอาคารประกอบโรงเรียนจะต้อง
หาครุภัณฑ์และเครื่องใช้สำนักงานด้วย เช่น โต๊ะเก้าอี้ให้มาและงบค่าครุภัณฑ์โรงเรียนด้วย
โครงการเปลี่ยนและโครงการใช้ค่าเช่าที่พักอาศัยไปใช้ประโยชน์อะไรอีกได้บ้าง ขอปรึกษา
ท่านบ้าง ถ้ายังไม่พอ ขอให้ท่านช่วย
2. โครงการจะซื้อที่ดินเพื่อใช้เป็นที่ตั้งอาคารเรียนและอาคารประกอบโรงเรียนเพื่อใช้เป็นที่
มอดูลการเรียนการสอนและอาคารเรียนด้วย เช่น โต๊ะเก้าอี้ให้มาและงบค่าครุภัณฑ์โรงเรียนด้วย
เช่น โต๊ะเก้าอี้ให้มา และงบค่าครุภัณฑ์โรงเรียนด้วย เช่น โต๊ะเก้าอี้ให้มาและงบค่าครุภัณฑ์โรงเรียน
ด้วย
3. หักโครงการที่จะซื้อที่ดินเพื่อใช้เป็นที่ตั้งอาคารเรียนและอาคารประกอบโรงเรียนเพื่อใช้เป็นที่
มอดูลการเรียนการสอนและอาคารเรียนด้วย เช่น โต๊ะเก้าอี้ให้มาและงบค่าครุภัณฑ์โรงเรียนด้วย
เช่น โต๊ะเก้าอี้ให้มา และงบค่าครุภัณฑ์โรงเรียนด้วย เช่น โต๊ะเก้าอี้ให้มาและงบค่าครุภัณฑ์โรงเรียน
ด้วย

โครงการเปลี่ยนแปลงการใช้อาคารที่พัสดุอาศัยเป็นโรงแรมวีเวอร์ไซด์กรุงเทพ

ผลกระทบทางสิ่งแวดล้อมและสุขภาพต่างๆ	มาตรการป้องกันและแก้ไขผลกระทบสิ่งแวดล้อม	มาตรการติดตามตรวจสอบผลกระทบสิ่งแวดล้อม
1. ทรัพยากรสิ่งแวดล้อมด้านธรณีวิทยา	ไม่มีการเปลี่ยนแปลงสภาพภูมิประเทศของพื้นที่โครงการไปจากเดิม และสภาพภูมิประเทศโดยรวมของพื้นที่รอบๆ 4 ยังคงสภาพเดิม	-
1.1 สภาพภูมิประเทศ	ไม่มีการเปลี่ยนแปลงสภาพภูมิประเทศของพื้นที่โครงการไปจากเดิม และสภาพภูมิประเทศโดยรวมของพื้นที่รอบๆ 4 ยังคงสภาพเดิม	-
1.2 คุณภาพอากาศและเสียง	เนื่องจากการดำเนินการประกอบกิจกรรมการเปิดโรงงานประเภทที่ 4 ประกอบด้วยการ พัดเป่า หอยยาง การเคาะการโยก และต้องประกอบขึ้นมาซึ่งไม่มีการกระทำที่เป็นแหล่งกำเนิดมลพิษทางอากาศและเสียง ดังนั้น ผลกระทบทางด้านคุณภาพอากาศและเสียงจากการปฏิบัติงานของโรงงานจะไม่เกิดขึ้น และเสียงจะมีแหล่งกำเนิดหลักมาจากกิจกรรมการจราจรเข้า-ออกในพื้นที่โครงการ ซึ่งส่วนใหญ่อยู่ในช่วงที่การจราจรหนาแน่นเท่านั้น แต่ก็ไม่มากจนก่อให้เกิดความรำคาญต่อประชาชนที่อยู่บริเวณใกล้เคียง จึงควรพิจารณาทางด้านคุณภาพอากาศและเสียงที่เกินขึ้นจะอยู่ในระดับต่ำ	<p>1. ติดตั้งป้าย หรือจัดทำหนังสือตรวจตราไม่ให้มีการติดเครื่องเคราตัววิ่งไว้ เพื่อลดระดับเสียงและอากาศเสียจากถนน</p> <p>2. จัดให้มีพื้นที่สีเขียวบริเวณข้างอาคาร และบริเวณชั้น 5 ของอาคารและที่จอดรถ โดยจัดให้มีพื้นที่สีเขียวตามชั้นล่าง 348 ตารางเมตร ทั่วประเทศ 5 มีพื้นที่ 163 ตารางเมตร และบริเวณที่จอดรถชั้นที่ 170 ตารางเมตร (รูปที่ 3)</p> <p>3. ควบคุมปริมาณของโครงการไม่ให้ส่งเสียงดังรบกวนบ้านพักอาศัยบริเวณใกล้เคียง</p> <p>4. จัดให้มีการติดลดความเร็วรถไม่ให้มีการติดเครื่องเคราตัววิ่งไว้ เมื่อลดความเร็วให้ทำการติดเครื่องที่</p> <p>5. เลือกใช้อุปกรณ์ที่เป็นไฟฟ้า หรือกระเบื้องเคลือบพื้นแทนการใช้น้ำมัน ในการจัดการจราจร</p> <p>6. ติดป้ายขอความร่วมมือจากผู้นำใช้บริเวณไม่ให้ส่งเสียงดัง</p>

ตารางที่ ส-1 (ต่อ)

องค์กรปกครองส่วนท้องถิ่นและชุมชนต่างๆ	ผลกระทบต่อสิ่งแวดล้อมที่สำคัญ	มาตรการป้องกันและแก้ไขผลกระทบสิ่งแวดล้อม	มาตรการติดตามตรวจสอบผลกระทบสิ่งแวดล้อม
2. ทรัพยากรสิ่งแวดล้อมด้านนิเวศ 2.1 ชีวภาพบก	บริเวณที่ตั้งโครงการอยู่ในเขตชุมชนเมือง ไม่มีสภาพเป็นป่าไม้หรือมีสัตว์ป่าอยู่แต่อย่างใด	8. ทำขึ้นเขื่อนกั้นบริเวณทางลอดที่มีคลองตรวจทาง และเขตรวบรวมน้ำเสียชุมชนเข้าไว้บริการไม่ให้มีเสียงดัง 9. ประชุมหารือเรื่องปริมาณองค์การปิโตรเลียมเพื่อช่วยลดระดับเสียงลงได้	
2.2 ชีวภาพในน้ำ	น้ำเสียที่ผลิตขึ้นทั้งหมดถูกนำไปโครงการจะผ่านการบำบัดด้วยระบบบำบัดน้ำเสียภายในโครงการนี้ได้มาตรฐานก่อนระบายสู่แหล่งระบายน้ำสาธารณะต่อไป	- ดำเนินการควบคุมอาคารป้องกันและแก้ไขผลกระทบด้านคุณภาพน้ำ การระบายน้ำ และกาจัดการมูลของอย่างเคร่งครัด เพื่อที่จะไม่ก่อให้เกิดผลกระทบต่อการรักษาสภาพสิ่งแวดล้อมด้านชีวภาพ	
3. คุณค่าการใช้ประโยชน์ของมนุษย์ 3.1 การได้ยิน	การดำเนินการโครงการจะมีความต้องการใช้น้ำประมาณ 218 ลูกบาศก์เมตร/วัน โดยได้รับบริการน้ำประปาจากสำนักงานประปาสาขาหนองคาย ซึ่งสามารถรองรับความต้องการใช้น้ำได้เพียงพอ	1. วางแนวที่ใช้รั้วซีพ้าก และพบมีถนนโครงการในใช้รั้วอย่างต่อเนื่อง และเลือกติดตั้งอุปกรณ์ที่เบี่ยงเบนได้ไปรวม 2. จัดให้มีถังเก็บน้ำสำหรับเก็บน้ำฝน จำนวน 2 ถัง และถังเก็บน้ำใต้ดิน จำนวน 1 ถัง รวมสามารถไม่יותרกว่า 240 ลูกบาศก์เมตร ซึ่งสามารถสำรองไว้ใช้ได้นานไม่น้อยกว่า 1 วัน 3. จัดให้มีเจ้าหน้าที่คอยตรวจสอบและควบคุมระดับน้ำ และระบบ	- ตรวจสอบการรั่วซึม แดก หรือของไหลระบายน้ำประปา ครั้ง/ เดือน

ตารางที่ ส-1 (ต่อ)

องค์ประกอบทางสิ่งแวดล้อมและคุณค่าต่าง ๆ	ผลกระทบสิ่งแวดล้อมที่สำคัญ	มาตรการป้องกันและแก้ไขผลกระทบสิ่งแวดล้อม	มาตรการติดตามตรวจสอบผลกระทบสิ่งแวดล้อม
3.4 คุณภาพน้ำและการบำบัดน้ำเสีย	การดำเนินการจะมีปริมาณน้ำเสียเกิดขึ้น 174.4 ลูกบาศก์เมตร/วัน ซึ่งจะถูกรวบรวมเข้าสู่ระบบบำบัดน้ำเสียชนิดแอคทีฟสเลจ (Activated Sludge) โดยน้ำที่ผ่านการบำบัดแล้วจะระบายลงสู่ท่อระบายน้ำสาธารณะของเขตบางพลัดต่อไป จึงคาดว่า จะเกิดผลกระทบด้านคุณภาพน้ำถึงในระดับต่ำ	10. ให้พนักงานตรวจสอบถังพักย่อยออกซิเจนแอคทีฟ หรือมิววอร์ จะทำการซ่อมแซมทันที 1. จัดให้มีระบบบำบัดน้ำเสียชนิดแอคทีฟสเลจ (Activated Sludge) ที่สามารถบำบัดได้ 175 ลูกบาศก์เมตร/วัน และสามารถบำบัดน้ำเสียของโครงการให้อยู่ในเกณฑ์มาตรฐานน้ำทิ้งจากอาหารประเภท ก. ก่อนระบายน้ำสู่ท่อระบายน้ำสาธารณะ 2. จัดให้มีเจ้าหน้าที่คอยตรวจสอบและซ่อมแซมอุปกรณ์ในระบบบำบัดน้ำเสียให้มีความพร้อมใช้งานอยู่เสมอ 3. จัดให้มีเจ้าหน้าที่คอยตรวจสอบปริมาณกากไขมันในบ่อตกไขมัน และจัดทำกรดักไขมันในถังดักไขมันก่อนนำไปทิ้ง 4. ประสานกับสำนักงานเขตบางพลัดมาเก็บกากไขมันจากระบบบำบัดน้ำเสียไปกำจัดอย่างเหมาะสม 5. ตรวจสอบปริมาณกากตะกอนในบ่อรวบรวมน้ำเสีย (Storage Tank) อยู่เสมอ ถ้ามีปริมาณกากตะกอนมากเกินไป จะต้องถูกลบทิ้งไป กำจัด ปริมาณบิโอสเฟิร์ หรือความเหมาะสมขึ้นอยู่กับ	- ตรวจสอบคุณภาพน้ำเสียก่อนและหลังผ่านระบบบำบัดน้ำเสียของโครงการทุก 1 เดือน โดยนำค่าที่ตรวจวัดได้เทียบกับมาตรฐานคุณภาพน้ำทิ้งจากอาหารประเภท กตามประกาศ กระทรวงวิทยาศาสตร์และเทคโนโลยี และสิ่งแวดล้อม

ตารางที่ ส-1 (ต่อ)

องค์ประกอบทางสิ่งแวดล้อมและคุณค่าต่าง ๆ	ผลกระทบสิ่งแวดล้อมที่สำคัญ	มาตรการป้องกันและแก้ไขผลกระทบสิ่งแวดล้อม	มาตรการติดตามตรวจสอบผลกระทบสิ่งแวดล้อม
	ในการลงวันและความหนาแน่นของปริมาณการจราจร โดยใช้ V/C Ratio และพบว่า สภาพการจราจรของถนนดังกล่าวอยู่ในเกณฑ์ดี และจะหนาแน่นเฉพาะในช่วงเวลาเร่งด่วนเท่านั้น ภายในโครงการจัดให้มีที่จอดรถทั้งหมดจำนวน 137 คัน ซึ่งเพียงพอ โดยจัดเป็นทั้งที่จอดรถบริเวณที่จอดรถโครงการ 22 คัน เป็นที่จอดรถคนพิการ 2 คัน และที่จอดรถบริเวณลานจอดรถ 115 คัน เป็นที่จอดรถ 2 คัน (รูปที่ 1) ดังนั้น ผลกระทบจากการจราจรเข้า- ออก โครงการจึงอยู่ในระดับต่ำ	เพื่อให้การเข้า-ออกเป็นไปด้วยความสะดวกรวดเร็ว เป็นระเบียบและไม่เกิดจราจรติดขัด 2. บริเวณทางเข้า-ออกโครงการจัดตั้งป้ายทางเข้าออกให้ชัดเจน ป้ายบอกทิศทางการเดินทาง ป้ายเตือนการจราจรต่างๆ พร้อมติดตั้งไฟส่องสว่างในเวลากลางคืนตลอดแนวถนนโดยรอบอาคารโครงการ เพื่อป้องกันอุบัติเหตุ และเพื่อช่วยให้นักเห็นการจราจรได้ชัดเจน 3. ห้ามไม่ให้มีการจอดรถบริเวณทางเข้า-ออก เพื่อให้เกิดความสะดวกสบายในการเดินรถ และไม่เกิดจราจรติดขัดที่เข้าหรือออกจากโครงการ 4. จัดให้มีเจ้าหน้าที่คอยจัดการจราจร และจัดระเบียบการจอดรถขณะเข้าสู่อาคารจอดรถ เพื่อให้การเข้า-ออกเป็นไปด้วยความสะดวกรวดเร็ว และเป็นระเบียบ 5. บริเวณลานจอดรถของโครงการจัดให้มีเจ้าหน้าที่คอยอำนวยความสะดวก และจัดระเบียบการจอดรถตลอด 24 ชั่วโมง 6. ในช่วงที่เป็นเทศกาลหรือมีกิจกรรมพิเศษ ทางโครงการจะมีการประสานไปยังสถานีตำรวจทางหลวง เพื่อขอให้เจ้าหน้าที่ตำรวจจราจรมาช่วยในการจัดการจราจรและอำนวยความสะดวก	

ตารางที่ ส-1 (ต่อ)

องค์ประกอบทางสิ่งแวดล้อมและคุณค่าต่าง ๆ	ผลกระทบสิ่งแวดล้อมที่สำคัญ	มาตรการป้องกันและแก้ไขผลกระทบสิ่งแวดล้อม	มาตรการติดตามตรวจสอบผลกระทบสิ่งแวดล้อม
	น้ำตะกอนหมุนเวียน (Return Sludge Pump, SSW) และเครื่องสูบน้ำออกจากระบบ (Effluent Pump) เป็นประจำ และสูบน้ำออกจากระบบ (Effluent Pump) เป็นประจำ สดน้ำบรรจุรักษาตามคู่มือประจำเครื่อง เพื่อให้มีประสิทธิภาพในการทำงาน และมีอายุการใช้งานที่ยาวนานยิ่งขึ้น 7. ตรวจดูระดับปริมาณตะกอนในบ่อเก็บตะกอนอยู่เสมอ ถ้ามีปริมาณตะกอนสูงในบ่อเก็บตะกอนจะปฏิบัติงานตามคู่มือประจำเครื่อง 1-2 ครั้ง/เดือน ขึ้นอยู่กับปริมาณและจำนวนผู้มาใช้บริการโรงแรม 8. ตรวจสอบการทำงานของตัวควบคุมอัตโนมัติโดยช่างไฟฟ้าทุกวัน 9. ทำความสะอาดลูกสูบและสายประตูปัดของเครื่องสูบน้ำ และเปลี่ยนหรือซ่อมแซมชิ้นส่วนที่สำคัญเมื่อชำรุด	น้ำตะกอนหมุนเวียน (Return Sludge Pump, SSW) และเครื่องสูบน้ำออกจากระบบ (Effluent Pump) เป็นประจำ และสูบน้ำออกจากระบบ (Effluent Pump) เป็นประจำ สดน้ำบรรจุรักษาตามคู่มือประจำเครื่อง เพื่อให้มีประสิทธิภาพในการทำงาน และมีอายุการใช้งานที่ยาวนานยิ่งขึ้น 7. ตรวจดูระดับปริมาณตะกอนในบ่อเก็บตะกอนอยู่เสมอ ถ้ามีปริมาณตะกอนสูงในบ่อเก็บตะกอนจะปฏิบัติงานตามคู่มือประจำเครื่อง 1-2 ครั้ง/เดือน ขึ้นอยู่กับปริมาณและจำนวนผู้มาใช้บริการโรงแรม 8. ตรวจสอบการทำงานของตัวควบคุมอัตโนมัติโดยช่างไฟฟ้าทุกวัน 9. ทำความสะอาดลูกสูบและสายประตูปัดของเครื่องสูบน้ำ และเปลี่ยนหรือซ่อมแซมชิ้นส่วนที่สำคัญเมื่อชำรุด	
3.5 การระบายน้ำและป้องกันน้ำท่วม	น้ำเสียที่เกิดขึ้นภายในโครงการจะถูกรวบรวมเข้าสู่ระบบบำบัดน้ำเสียเมื่อผ่านการบำบัดแล้ว จะนำมารวมกับน้ำฝนที่รับมาจากระบบหลังคา และไหลผ่านท่อลงสู่รางระบายน้ำรวม ๆ ลากจากก่อนระบายออกสู่ท่อระบายน้ำสาธารณะเขตบางพลัด (รูปที่ 3)	1. จัดเจ้าหน้าที่คอยตรวจสอบและระบายน้ำของโครงการเป็นประจำ หากพบว่าชำรุด แหกหรือตันในส่วนใด ต้องทำการแก้ไข 2. ห้ามสูบลูกสูบสาธารณะระบายน้ำ และปล่อยทิ้งเป็นบ่อทิ้ง เพื่อป้องกันกระแสน้ำของตะกอนดิน และเกิดการอุดตัน	1. ตรวจสอบระบบระบายน้ำ มีให้ดูดดิน และหมักดินเศษขยะอย่างน้อยเดือนละ 1 ครั้ง 2. ทำความสะอาดท่อระบายน้ำและบ่อตกตะกอน 1 ครั้ง
3.6 การคมนาคม	ปริมาณการจราจรบนถนนที่เกี่ยวข้องกับโครงการ คือ ถนนราชวิถี และซอยราชวิถี 21 ดังนั้น จึงนำปริมาณ	1. จัดให้มีเจ้าหน้าที่คอยจัดการจราจร และคอยอำนวยความสะดวกสำหรับรถที่เข้า-ออกโครงการและรถที่สัญจรบนซอยราชวิถี 21	

ตารางที่ ส-1 (ต่อ)

องค์ประกอบทางสิ่งแวดล้อมและคุณค่าต่าง ๆ	ผลกระทบสิ่งแวดล้อมที่สำคัญ	มาตรการป้องกันและแก้ไขผลกระทบสิ่งแวดล้อม	มาตรการติดตามตรวจสอบผลกระทบสิ่งแวดล้อม
		7. ในช่วงเทศกาลหรือมีกิจกรรมพิเศษ ทางโครงการและผู้ใช้บริการจะประสานกับหน่วยงานที่เกี่ยวข้องจากคู่มือที่จะมาใช้บริการว่าไม่ควรมีการเผา เพื่อความสะดวกและปลอดภัยแก่ประชาชน 8. กรณีที่ผู้จอดรถของโครงการไม่เพียงพอ และต้องมีการใช้ที่จอดรถสาธารณะที่จัดไว้ที่บริเวณอื่น ทางโครงการจะจัดให้มีเจ้าหน้าที่ประจำบริเวณที่จอดรถสาธารณะ จัดระเบียบการจอดให้อยู่ในเขตพื้นที่ที่กำหนดไว้ และหากไม่มีการจัดระเบียบที่จอดรถไว้	
3.7 การไร้ประโยชน์ที่ดิน	จากการตรวจสอบที่ดินบริเวณพื้นที่โครงการ ซึ่งตั้งอยู่บริเวณซอยวัดคิณนา ถนนราชวิถี แขวงบางซื่อ เขตบางพลัด กรุงเทพมหานคร ตามแผนที่ผังเมืองรวมกรุงเทพมหานคร พ.ศ. 2549 ซึ่งออกตามความในพระราชบัญญัติการผังเมือง พ.ศ. 2518 พบว่าพื้นที่โครงการตั้งอยู่ในพื้นที่ประเภทที่อยู่อาศัยหนาแน่นมาก (สีน้ำตาล) บริเวณ 8.8 หมายเลข 8.6-8 ให้ใช้ประโยชน์ที่ดินเพื่อการอยู่อาศัย สอนโบราณสถาน การสาธารณสุขและสถานประกอบการ เป็นส่วนใหญ่ สำหรับการใช้ประโยชน์ที่ดินเพื่อทำการค้าปลีกค้าส่งไม่ได้รับอนุญาตให้ใช้ประโยชน์ที่ดินประเภทนี้		

ตารางที่ ส-1 (ต่อ)

องค์ประกอบทางสิ่งแวดล้อมและคุณค่าต่าง ๆ	ผลกระทบต่อสิ่งแวดล้อมที่สำคัญ	มาตรการป้องกันและแก้ไขผลกระทบสิ่งแวดล้อม	มาตรการติดตามตรวจสอบผลกระทบสิ่งแวดล้อม
	แต่ละบริเวณ การใช้ประโยชน์ที่ดินโดยรอบส่วนใหญ่เป็นบ้านพักอาศัย อาคารพาณิชย์ อาคารพักอาศัย (อพาร์ทเมนท์) และวัด (วัดภคินีนาถ) เนื่องจากโครงการไม่ได้มีกิจกรรมการก่อสร้างใดๆ ดังนั้น จึงไม่มีผลกระทบต่อการใช้ประโยชน์ที่ดินโดยรอบโครงการแต่อย่างใด		
4. คุณค่าผืนดินและพืชพันธุ์ 4.1 เกษตรกรรมและสิ่งคม	การดำเนินการโครงการจะก่อให้เกิดการจ้างงานจำนวนมาก ประกอบกับพื้นที่โครงการตั้งอยู่บริเวณแหล่งอนุรักษ์และที่พักอาศัย ซึ่งจะทำให้เกิดการขรุขระดินและผลกระทบด้านสิ่งแวดล้อมโครงการ เนื่องจากพนักงานโครงการมีการจ้างรายชื้ออยู่ประจำวัน	- เมื่อมีการเปิดรับสมัครพนักงาน ให้พิจารณาผู้สมัครคนในชุมชนเป็นอันดับแรก หากมีคุณสมบัติตรงตามที่ต้องการ	-
4.2 สาธารณสุข		1. ดูแลรักษาความสะอาดถังขยะและถังพักขยะรวมของโครงการ ให้สะอาดอยู่เสมอ เพื่อป้องกันกลิ่นและการแพร่พันธุ์สัตว์พาหะนำโรค 2. จัดให้มีเวรยามรักษาความปลอดภัย ตลอดเวลาความเรียบร้อยภายในโครงการตลอด 24 ชั่วโมง	

ตารางที่ ส-1 (ต่อ)

องค์ประกอบทางสิ่งแวดล้อมและคุณค่าต่าง ๆ	ผลกระทบต่อสิ่งแวดล้อมที่สำคัญ	มาตรการป้องกันและแก้ไขผลกระทบสิ่งแวดล้อม	มาตรการติดตามตรวจสอบผลกระทบสิ่งแวดล้อม
	รวมถึงมีการจัดเตรียมแผนการดับเพลิงและการฝึกซ้อมหนีไฟประจำปี จึงคาดว่าผลกระทบจากการเกิดเพลิงไหม้มีอยู่ในระดับต่ำ	- เครื่องตรวจควัน - เครื่องตรวจจับความร้อน - กระตั้นแจ้งสัญญาณเพลิงไหม้ - ระบบเตือน - หัวกระจายน้ำดับเพลิง - ตู้ดับเพลิงดับเพลิง - หัวรับน้ำดับเพลิงบนอาคาร - ถังดับเพลิงเคมีแบบมือถือ - บับไดร์เฟ - ป้ายบอกทางหนีไฟชนิดเรืองแสง - ไฟส่องสว่างฉุกเฉิน 2. จัดให้มีการตรวจสอบระบบป้องกันอัคคีภัยให้สามารถใช้งานได้อยู่เสมอ อย่างน้อยเดือนละ 1 ครั้ง หากพบว่ามีการสูญหายหรือใช้การไม่ได้ ให้รีบดำเนินการแก้ไขทันที 3. จัดฝึกซ้อมแผนการดับเพลิงและซ้อมหนีไฟบริเวณที่อุปการตั้งตั้งอยู่ เพื่อให้ผู้ที่เกี่ยวข้องเกิดเหตุการณ์จะได้ปฏิบัติ 4. มีการติดตั้งปั้มสูบน้ำดับเพลิง (Fire Pump) ขนาด 750 แกลลอน/นาที สำหรับสูบน้ำเข้าที่อื่น และหัวกระจายน้ำดับเพลิง 3 หัว 1.5 นิ้ว 1 หัว 1 นิ้ว 1 หัว 0.5 นิ้ว ซึ่งระบบเหล่านี้สามารถใช้งานได้เป็นเวลา 1 ชั่วโมง	2. มีการติดตามตรวจสอบผลกระทบสิ่งแวดล้อม 2. มีการซ้อมหนีไฟและดับเพลิง อย่างน้อยปีละ 1 ครั้ง

ตารางที่ ส-1 (ต่อ)

องค์ประกอบทางสิ่งแวดล้อมและคุณค่าต่าง ๆ	ผลกระทบต่อสิ่งแวดล้อมที่สำคัญ	มาตรการป้องกันและแก้ไขผลกระทบสิ่งแวดล้อม	มาตรการติดตามตรวจสอบผลกระทบสิ่งแวดล้อม
	การดำเนินการกิจกรรมของโครงการอาจส่งผลกระทบต่อสุขภาพของประชาชนที่อยู่อาศัยโดยรอบโครงการ ได้แก่ ผลกระทบจากการระดมของสารทางอากาศต่อระบบทางเดินหายใจ และผลกระทบจากการแพร่กระจายของวัสดุคัลล์ ซึ่งหาโครงการได้ดำเนินการไว้มีมาตรการป้องกันและลดผลกระทบต่าง ๆ จากการดำเนินโครงการ เช่น การตรวจ การจัดการน้ำเสีย และการจัดการขยะมูลฝอย เป็นต้น โดยจากมาตรการดังกล่าวสามารถช่วยลดผลกระทบด้านสุขภาพได้ จึงคาดว่า โครงการจะไม่ก่อให้เกิดผลกระทบต่อสุขภาพของประชาชนที่อยู่อาศัยโดยรอบโครงการ ในกรณีเกิดการเจ็บป่วยของผู้เข้ามพักอาศัย บริเวณพื้นที่โครงการมีสถานพยาบาลที่ส่งลงรัฐและเอกชนหลายแห่งที่อยู่ใกล้เคียงพื้นที่โครงการ ซึ่งสามารถให้บริการได้อย่างทันท่วงที		
4.3 การป้องกันอัคคีภัย	อาคารโครงการเป็นอาคารสูงและอาคารขนาดใหญ่พิเศษ จึงต้องมีการติดตั้งระบบป้องกันอัคคีภัยให้เป็นไปตามที่กฎหมายกำหนด ทั้งนี้ โครงการได้มีการติดตั้งระบบป้องกันอัคคีภัยต่าง ๆ ภายในโครงการ	1. จัดให้มีและติดตั้งระบบป้องกันอัคคีภัยในแต่ละชั้นของอาคารโครงการตามแนวทางกฎข้อบังคับต่าง ๆ ของประเทศไทย และมาตรฐาน NEPA (National Fire Protection Association Standard) มีรายละเอียดดังนี้	1. ตรวจสอบอุปกรณ์ป้องกันและเตือนอัคคีภัยให้อยู่ในสภาพพร้อมใช้งานเป็นประจำ จากพบว่า มีการจ้างผู้ตรวจเช็ค

ตารางที่ ส-1 (ต่อ)

องค์ประกอบทางสิ่งแวดล้อมและคุณค่าต่าง ๆ	ผลกระทบต่อสิ่งแวดล้อมที่สำคัญ	มาตรการป้องกันและแก้ไขผลกระทบสิ่งแวดล้อม	มาตรการติดตามตรวจสอบผลกระทบสิ่งแวดล้อม
		น้อยกว่า 30 นาที และเมื่อรู้จุดนำดับเพลิงขนาดเล็ก (Jockey Pump) ขนาด 30 แกลลอน/นาที เพื่อรักษาแรงดันน้ำในถังดับ 5. บับไดร์เฟ ภายในโครงการจัดให้มีบับไดร์เฟ โดยมีรายละเอียดดังนี้ ปัจจุบันโครงการได้จัดให้มีบับไดร์เฟจำนวน 2 แห่ง คือ บับไดร์เฟใกล้กับและใกล้กับอาคาร แต่ทางโครงการจะมีการปรับปรุงบับไดร์เฟให้เป็นบับไดร์เฟ จำนวน 1 แห่ง รวมมีบับไดร์เฟ 3 แห่ง โดยมีระยะห่างระหว่างบับไดร์เฟใกล้กับบันไดกลาง ประมาณ 18 เมตร และระยะห่างระหว่างบันไดใกล้กับบันไดกลาง ประมาณ 32 เมตร บับไดร์เฟใกล้กับและใกล้กับมีความกว้าง 1.1 เมตร มีลูกตั้งสูง 0.178 เมตร ลูกบอลกว้าง 0.22 เมตร ส่วนบันไดกลาง มีความกว้าง 1.5 เมตร มีลูกตั้งสูง 0.178 เมตร ลูกบอลกว้าง 0.25 เมตร โดยบันไดหนีไฟทั้ง 3 แห่ง จะเชื่อมต่อกับลิฟต์ชั้นที่ 1 จนถึงชั้นดาดฟ้า ซึ่งมีพื้นที่สำหรับการหนีไฟทางอากาศอยู่บริเวณชั้นดาดฟ้า โดยมีบันและประตูบริเวณบันไดหนีไฟเป็นชนิดทนไฟได้ไม่น้อยกว่า 1 ชั่วโมง ประตูเป็นบานเหล็กแบบฉีกออกและเปิดลงได้ 6. จัดเตรียมแผนฉุกเฉินต่าง ๆ กรณีเกิดเพลิงไหม้ไว้ให้พร้อม ได้แก่ แผนปฏิบัติการเมื่อเกิดเพลิงไหม้ แผนอพยพหนีไฟออกจากตัวอาคารและพื้นที่โครงการ รวมถึงแผนบรรเทาทุกข์หลัง	

ตารางที่ ๘-1 (ต่อ)

องค์ประกอบทางสิ่งแวดล้อมและคุณค่าต่าง ๆ	ผลกระทบต่องิเลสตัณหาที่สำคัญ	มาตรการป้องกันและแก้ไขผลกระทบสิ่งแวดล้อม	มาตรการติดตามตรวจสอบผลกระทบสิ่งแวดล้อม
		<p>7. จัดให้มีผู้สังเกตการณ์บริเวณรั้วโครงการ จำนวน 8 จุด เพื่อให้ชุมชนสามารถสังเกตเห็นเกิดเพลิงไหม้ชุมชนบริเวณใกล้เคียงโครงการ ภายในผู้ประกอบด้วย สายฉีดน้ำดับเพลิงยาว 30 เมตร และถังดับเพลิงเคมี</p> <p>8. จัดให้มีการขนย้ายวัสดุอุปกรณ์ระบบป้องกันอัคคีภัย และฝึกอบรมเรื่องการอพยพหนีไฟไปยังจุดรวมพลที่กำหนดไว้ (รูปที่ 5) เมื่อเกิดเพลิงไหม้แก่เจ้าพนักงานที่ขอโครงการ ยามรักษาความเรียบร้อยปีละ 1 ครั้ง</p> <p>9. จัดให้มีการฝึกอบรมหนีไฟและดับเพลิง โดยประสานงานกับสถานีดับเพลิงใกล้เคียงเข้ามาทำการฝึกซ้อมให้อย่างน้อยปีละ 1 ครั้ง</p> <p>10. ประสานงานกับสถานีดับเพลิงบริเวณใกล้เคียง และหน่วยงานอื่น ๆ ที่เกี่ยวข้อง เพื่อขอความช่วยเหลือในการดับเพลิงไหม้ รวมทั้งมีชุดชุดดับเพลิงที่พร้อมให้บริการช่วยเหลือต่าง ๆ เหล่านี้ไว้ด้วย เพื่อติดต่อได้ทันทีกรณีฉุกเฉิน</p>	
4.4 อาชีวอนามัยและความปลอดภัย	โครงการได้จัดให้มีระบบสาธารณสุขโรคและสาธารณสุขการ รวมทั้งระบบป้องกันภัยอันตราย	<p>1. จัดให้มีเจ้าหน้าที่รักษาความปลอดภัยคอยดูแลพยานบริเวณทางเข้าและทางออกโครงการตลอด 24 ชั่วโมง</p> <p>2. จัดให้มีเจ้าหน้าที่รักษาความปลอดภัยทั้งหมด 16 คน แบ่งการทำงานเป็น 2 กะ ๆ ละ 8 คน ประจำอยู่บริเวณทางออกทางเข้า-ออก ภายในอาคาร และห้องควบคุม CCTV เพื่อทำการเฝ้าระวังความปลอดภัย 24 ชั่วโมง</p>	

ตารางที่ ๘-1 (ต่อ)

องค์ประกอบทางสิ่งแวดล้อมและคุณค่าต่าง ๆ	ผลกระทบต่องิเลสตัณหาที่สำคัญ	มาตรการป้องกันและแก้ไขผลกระทบสิ่งแวดล้อม	มาตรการติดตามตรวจสอบผลกระทบสิ่งแวดล้อม
		<p>9. จัดให้มีการตรวจสอบระบบป้องกันอัคคีภัยให้สามารถใช้งานได้อยู่เสมอ และจัดให้มีการอบรมวิธีการใช้อุปกรณ์ระบบป้องกันอัคคีภัยอย่างน้อยปีละ 1 ครั้ง</p> <p>10. จัดให้มีผู้สังเกตการณ์ ภายในผู้ประกอบด้วย สายฉีดน้ำดับเพลิงยาว 30 เมตร และถังดับเพลิงเคมี ติดตั้งบริเวณด้านพละคนกรีดเริ่มเรื่องโครงการ จำนวน 3 จุด ได้แก่ บริเวณด้านทิศใต้ ทิศตะวันออกเฉียงใต้ และทิศตะวันตกเฉียงเหนือ เพื่อให้ชุมชนที่อยู่ติดกับพื้นที่โครงการสามารถได้ประโยชน์ได้กรณีเกิดเพลิงไหม้ในชุมชน</p>	
4.5 ประวัติศาสตร์และทัศนียภาพ	บริเวณสวนสาธารณะโครงการไม่ได้มีการควบคุมหรือถูกตัดแต่งไว้บริเวณสถานที่อยู่บริเวณใกล้เคียง ประกอบกับการจัดพื้นที่สีเขียวบริเวณพื้นที่ว่างภายในพื้นที่โครงการทำให้เกิดความรบกวนและสวยงามแก่ผู้สัญจรผ่านไปมา	<p>1. โครงการจะจัดให้มีการปลูกไม้ยืนต้น บริเวณที่จอดรถพื้นที่ประมาณ 170 ตารางเมตร พื้นที่สีเขียวบริเวณที่ก่อสร้างอาคารโครงการอยู่ชั้นล่าง 348 ตารางเมตร และพื้นที่สีเขียวบริเวณชั้น 5 ประมาณ 163 ตารางเมตร เมื่อรวมพื้นที่สีเขียวทั้งหมดของโครงการ จะมีพื้นที่สีเขียว 681 ตารางเมตร (รูปที่ 2)</p> <p>2. จัดให้มีเจ้าหน้าที่ดูแลรักษาไม้ดอกไม้ประดับที่ได้ปลูกไว้ให้มีงามและเป็นระเบียบเรียบร้อยอยู่เสมอ พร้อมทั้งปลูกซ่อมแซมในส่วนที่ชำรุด</p> <p>3. ควบคุมดูแลอาคาร และบริเวณต่างๆ ของโครงการให้มีสภาพที่สะอาดและเป็นระเบียบเรียบร้อยอยู่เสมอ และสวนภายในสวนตามแบบภูมิสถาปัตย์การที่ออกแบบไว้</p>	<p>- ตรวจสอบพื้นที่สีเขียวและสภาพของอาคารโครงการให้มีสภาพดีและสวนภายในสวนที่สะอาด 1 ครั้ง หากพบว่าพื้นที่สีเขียวชำรุดเสียหายให้ปลูกซ่อมแซมทันที</p>

ตารางที่ ๘-1 (ต่อ)

องค์ประกอบทางสิ่งแวดล้อมและคุณค่าต่าง ๆ	ผลกระทบต่องิเลสตัณหาที่สำคัญ	มาตรการป้องกันและแก้ไขผลกระทบสิ่งแวดล้อม	มาตรการติดตามตรวจสอบผลกระทบสิ่งแวดล้อม
		<p>3. จัดให้มีระบบโทรทัศน์วงจรปิด (CCTV) และติดตั้งกล้องวงจรปิดบริเวณบริเวณต่างๆ อย่างทั่วถึง และจัดให้มีเจ้าหน้าที่คอยเฝ้าดูภาพกล้อง CCTV ตลอด 24 ชั่วโมง</p> <p>4. จัดให้มีการอบรมพนักงานรักษาความปลอดภัยให้มีความรู้ด้านต่างๆ เช่น หลักการรักษาความปลอดภัย การป้องกันการจลาจลและการก่อวินาศกรรม การปฐมพยาบาลเบื้องต้น การบรรเทาสาธารณภัย การจัดการจราจร เป็นต้น โดยทำการอบรมก่อนการเริ่มปฏิบัติงาน</p> <p>5. ได้จัดให้มีผู้รับผิดชอบในการติดต่อประสานงานกรณีเกิดเหตุฉุกเฉินกับหน่วยงานต่างๆ ที่เกี่ยวข้องด้านความปลอดภัย</p> <p>6. มีนักสถาปนิกด้านศิลปะที่มีประสบการณ์จากแนวเขตที่ดินน้อยกว่า 3 เมตร จะจัดทำปรับปรุงเป็นผนังหิน ไม่มีช่องเปิดที่เป็นหน้าต่างและช่องแสง ตลอดจนอาคารด้านมีพื้นที่ 2-4</p> <p>7. จัดให้มีเจ้าหน้าที่รักษาความปลอดภัยเดินตรวจตราตลอดสองด้านและบริเวณรอบๆ บริเวณพื้นที่โครงการ ที่จอดรถ ถนนสาธารณะ รวมถึงงานบริเวณใกล้เคียง</p>	

ตารางที่ ๘-1 (ต่อ)

องค์ประกอบทางสิ่งแวดล้อมและคุณค่าต่าง ๆ	ผลกระทบต่องิเลสตัณหาที่สำคัญ	มาตรการป้องกันและแก้ไขผลกระทบสิ่งแวดล้อม	มาตรการติดตามตรวจสอบผลกระทบสิ่งแวดล้อม
	<p>การดูแลรักษาความสะอาด</p> <p>อาคารโครงการอาจส่งผลให้เกิดการปนเปื้อนทางเคมีบริเวณใกล้เคียงได้ ทั้งนี้ จัดทำแผนในกรณีฉุกเฉินที่มีการปนเปื้อนทางเคมีเกิดขึ้น เมื่อปะทะกับสิ่งมีชีวิตต่าง ดังนั้น จึงคาดว่าผลกระทบที่เกิดขึ้นจะมีผลกระทบต่อประชาชนบางส่วนและบางส่วนจึงถือว่าเป็นผลกระทบที่ไม่รุนแรงและอยู่ในระดับที่ยอมรับได้</p> <p>การวัดพื้นที่สีเขียว</p> <p>โครงการได้จัดให้มีการปลูกไม้ยืนต้น ไม้ดอก และไม้ประดับ บริเวณโดยรอบพื้นที่โครงการ และบริเวณที่ว่างของอาคาร และบริเวณสวนที่จอดรถ โดยมีพื้นที่สีเขียวรวมทั้งสิ้น 681 ตารางเมตร ดังนั้น ผลกระทบทางด้านเชิงภูมิทัศน์ในระดับต่ำ</p>	<p>4. มีหออาคารโครงการ 5 ชั้นที่ไม่อุทิศพื้นที่ให้ชุมชนคนใด ซึ่งช่วยลดผลกระทบทางด้านสุขภาพ และทำให้มีพื้นที่ว่างมากขึ้น</p>	

หมายเหตุ : เจ้าของโครงการ (บริษัท วิจิตรการคำ จำกัด) ต้องเป็นผู้รับผิดชอบในการปฏิบัติตามมาตรการฯ ต่างๆ ข้างต้น

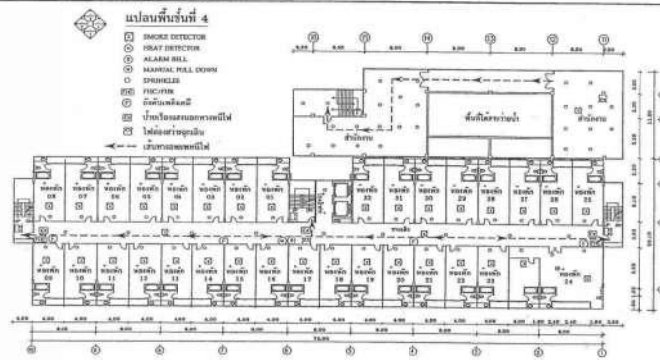
ดัชนีคุณภาพสิ่งแวดล้อม	บริเวณที่ตรวจสอบ	พารามิเตอร์	วิธีการตรวจสอบ	ความถี่ในการตรวจวัด
1. คุณภาพน้ำ				
1.1 คุณภาพน้ำที่ก่อนเข้าระบบบำบัดน้ำเสีย	- บ่อปรับสภาพน้ำของระบบบำบัดน้ำเสีย	1. pH 2. Suspended Solids 3. BOD ₅ 4. TKN 5. Grease & Oil	- เก็บวิเคราะห์ตัวอย่างด้วยวิธีมาตรฐาน	1 ครั้ง/เดือน
1.2 คุณภาพน้ำที่ส่งออกจากระบบบำบัดน้ำเสีย	- บ่อพักน้ำใสของระบบบำบัดน้ำเสีย	1. pH 2. Suspended Solids 3. BOD ₅ 4. TKN 5. Grease & Oil	- เก็บวิเคราะห์ตัวอย่างด้วยวิธีมาตรฐาน	1 ครั้ง/เดือน
1.3 สระขังน้ำ	- บริเวณสระขังน้ำ 1 จุด	1. pH 2. Residual Chlorine 3. Coliform Bacteria	- เก็บวิเคราะห์ตัวอย่างด้วยวิธีมาตรฐาน	1 ครั้ง/เดือน
2. น้ำใต้ดิน	- แหล่งท่อระบายน้ำ	- การปนเปื้อนหรือวิธีอื่นของท่อระบายน้ำ	- ตรวจสอบ	1 ครั้ง/เดือน
3. ระบบบำบัดน้ำและป้องกันน้ำท่วม	- บริเวณที่ระบอบน้ำ บ่อพักตรวจสอบสภาพน้ำ	- ปริมาณตะกอนและของแข็งตกค้าง	- ตรวจสอบระบบระบายน้ำ มีให้จุดต้นและพื้นที่เก็บขยะ - ทำความสะอาดท่อระบายน้ำและบ่อพักขยะ	- 1 ครั้ง/เดือน - ปีละ 1 ครั้ง
4. การจัดการของมูลฝอย	- บริเวณที่พักขยะมูลฝอยรวม	- ปริมาณมูลฝอยตกค้างและทำความสะอาด	- ตรวจสอบไม่ให้มีมูลฝอยตกค้างในที่ที่นอกเขต	ตลอดระยะเวลาเปิดดำเนินการ

ดัชนีคุณภาพสิ่งแวดล้อม	บริเวณที่ตรวจรอบ	พารามิเตอร์	วิธีการตรวจสอบ	ความถี่ในการตรวจวัด
	- Fire Pump	- สภาพพร้อมใช้งาน	- ตรวจสอบ	1 เดือน / ครั้ง
	- สายฉีดน้ำดับเพลิงและตู้เก็บสายฉีดน้ำ (PHC)	- สภาพพร้อมใช้งาน	- ตรวจสอบ	1 เดือน / ครั้ง
	5. บันไดหนีไฟและเส้นทางในการหนีไฟ	- สภาพพร้อมใช้งานและไม่มีการกีดขวาง	- ตรวจสอบ	1 เดือน / ครั้ง
8. ทัศนียภาพ	- บริเวณโดยรอบพื้นที่โครงการ	- ความเป็นระเบียบเรียบร้อย - ความสวยงาม	- ตรวจสอบพื้นที่สิ่งปลูกและสภาพอาคาร โครงการให้มีความดีและสวยงามอยู่เสมอ อย่างน้อย 1 ครั้ง	1 สัปดาห์/ครั้ง

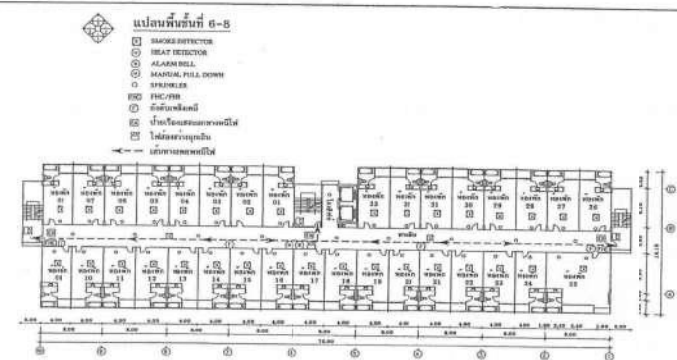
ดัชนีคุณภาพสิ่งแวดล้อม	บริเวณที่ตรวจประเมิน	พารามิเตอร์	วิธีการตรวจสอบ	ความถี่ในการตรวจวัด
			- ตรวจสอบจุดพลาสติกบรรจุขยะที่จะนำมาเก็บรวบรวมในท้องที่ชุมชนโดยอยู่ในสภาพที่สะอาด ไม่มีกลิ่นเหม็นเพื่อป้องกัน การก่อมลพิษต่อชุมชน	
5. การจัดการสิ่งปฏิกูลและกากไขมัน	- บ่อคักไขมัน - ถังเก็บตะกอน	- ปริมาณกากไขมัน - ปริมาณกากตะกอน	- ตรวจสภาพ - ตรวจสภาพ	วันละ 1 ครั้ง ทุก 15 วัน
6. ระบบป้องกันอัคคีภัย	1. อุปกรณ์ในระบบป้องกันและสัญญาณเตือนภัย 2. ระบบจ่ายไฟฟ้าสำรอง 3. ป้ายและเครื่องหมายแสดงทางหนีไฟ และแผนผังเส้นทางการหนีภัย 4. อุปกรณ์ดับเพลิง - เครื่องดับเพลิงแบบมือถือ - หัวรับน้ำดับเพลิง	- สภาพพร้อมใช้งาน - มีน้ำมัน และแบตเตอรี่สำรองอยู่ตลอดเวลา - สภาพพร้อมใช้งาน - สภาพดี มองเห็นชัดเจน และไม่มีสนเสีย - สภาพพร้อมใช้งาน - สภาพอุปกรณ์ใช้งาน - เช้าถึงโต๊ะตรวจ - สภาพพร้อมใช้	- ตรวจสอบอุปกรณ์ - ทดสอบอุปกรณ์ - ตรวจสอบ - ตรวจสภาพ	1 เดือน / ครั้ง 1 เดือน / ครั้ง 1 เดือน / ครั้ง 1 เดือน / ครั้ง

[illegible]

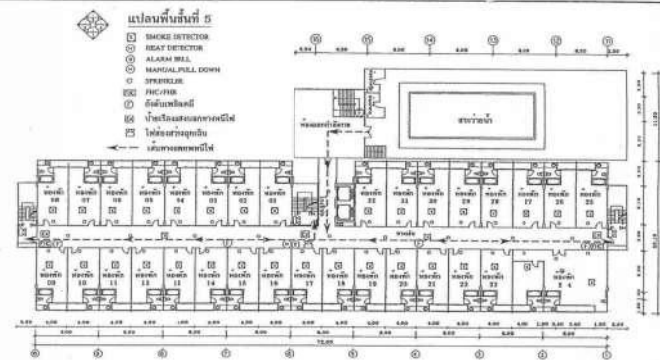




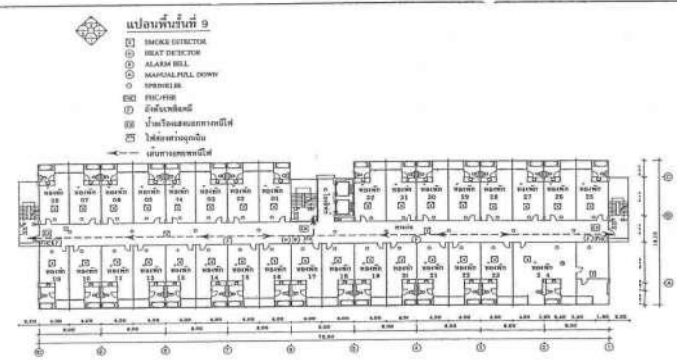
รูปที่ 4 (ต่อ) แสดงแบบแปลนพื้นที่ใช้สอย และระบบป้องกันอัคคีภัยชั้นที่ 4



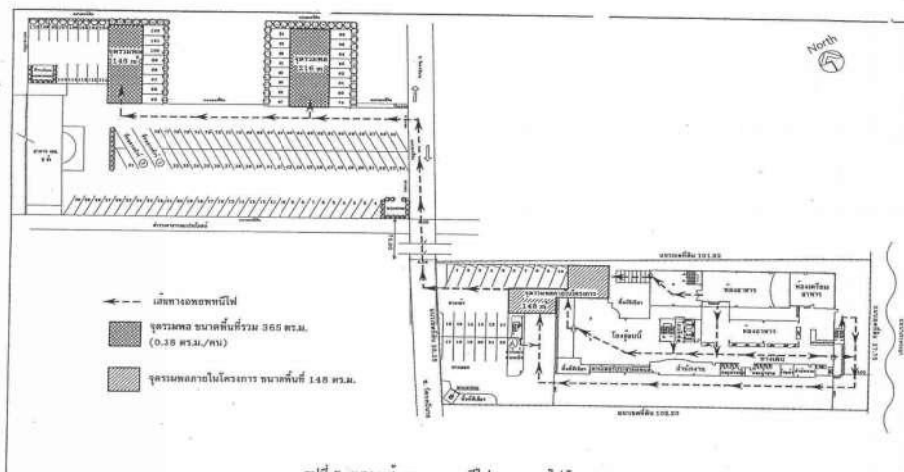
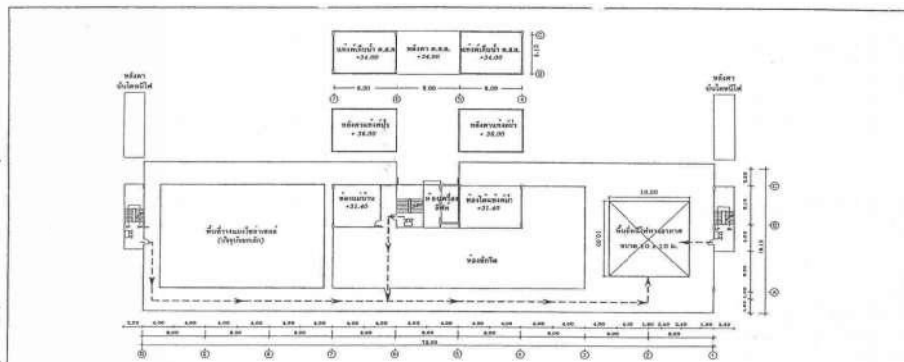
รูปที่ 4 (ต่อ) แสดงแบบแปลนพื้นที่ใช้สอย และระบบป้องกันอัคคีภัยชั้นที่ 6-8



รูปที่ 4 (ต่อ) แสดงแบบแปลนพื้นที่ใช้สอย และระบบป้องกันอัคคีภัยชั้นที่ 5



รูปที่ 4 (ต่อ) แสดงแบบแปลนพื้นที่ใช้สอย และระบบป้องกันอัคคีภัยชั้นที่ 9



เอกสารที่ 1-3

ใบอนุญาตประกอบธุรกิจโรงแรม



ทะเบียนเลขที่
ใบอนุญาตเลข



กระทรวงมหาดไทย

ใบอนุญาตประกอบธุรกิจโรงแรม

ใบอนุญาตฉบับนี้ให้ไว้เพื่อแสดงว่า บริษัท วิจิตรการค้า จำกัด

ได้รับอนุญาตให้ประกอบธุรกิจโรงแรมตามมาตรา ๑๕ แห่งพระราชบัญญัติ
โรงแรม พ.ศ. ๒๕๔๗ โดยใช้ชื่อภาษาไทยว่า ริเวอร์ไซด์ กรุงเทพฯ

ชื่อภาษาต่างประเทศ (ถ้ามี) River Side Bangkok Hotel

โรงแรมประเภท..... ๓ จำนวนห้องพัก..... ๒๕๔ ห้อง
สถานที่ตั้ง เลขที่ ๑๙๕ ซอยวัดกนิษฐนาถ ถนนราชวิถี แขวงบางยี่ขัน

เขตบางพลัด กรุงเทพมหานคร

ตั้งแต่วันที่ ๑๖ เดือน กันยายน พ.ศ. ๒๕๖๖ ถึง วันที่ ๑๕ เดือน กันยายน พ.ศ. ๒๕๗๑

คำเตือน

- (๑) ใบอนุญาตนี้ให้ใช้กับโรงแรมที่ระบุชื่อไว้ในใบอนุญาตเท่านั้น โดยให้แสดงใบอนุญาตไว้ในที่เปิดเผยและเห็นได้โดยง่าย
- (๒) ผู้รับอนุญาตจะต้องไม่กระทำการฝ่าฝืนข้อห้ามตามพระราชบัญญัติโรงแรม พ.ศ. ๒๕๔๗ และจะต้องปฏิบัติตามหลักเกณฑ์และเงื่อนไขแห่งพระราชบัญญัตินี้ดังกล่าว รวมทั้งกฎกระทรวงและประกาศกระทรวงที่เกี่ยวข้องโดยเคร่งครัด
- (๓) ผู้รับอนุญาตจะต้องไม่ดำเนินกิจการในลักษณะที่เป็นการขัดต่อความสงบเรียบร้อย หรือศีลธรรมอันดีของประชาชน
- (๔) กรณีที่ผู้รับอนุญาตละเลยหรือกระทำการฝ่าฝืนเงื่อนไขดังกล่าวข้างต้นจะต้องถูกดำเนินคดีอาญาหรือโทษปรับทางปกครองตามที่กฎหมายบัญญัติ และนายทะเบียนมีอำนาจสั่งพักใช้ใบอนุญาต หรือสั่งเพิกถอนใบอนุญาตแล้วแต่กรณี
- (๕) ให้ยื่นขอต่ออายุใบอนุญาตก่อนวันที่ใบอนุญาตสิ้นอายุ หากยื่นคำขอไม่ทันตามกำหนดดังกล่าว ให้ยื่นได้อีกภายใน ๖๐ วันนับแต่วันที่ใบอนุญาตสิ้นอายุ แต่ทั้งนี้ต้องชำระค่าปรับเพิ่มอีกร้อยละ ๒๐ ของค่าธรรมเนียมใบอนุญาต หากพ้นกำหนดหกสิบวันต้องขอใบอนุญาตใหม่

บันทึกนายทะเบียน

.....

.....

.....

.....

.....

.....

.....